

Содержание:

1.	Технические данные.....	2
2.	Включение автоматического определителя номера.....	3
3.	Расположение управляющих клавиш.....	4
4.	Основное состояние аппарата.....	4
5.	Счетчик поступивших звонков. Установка режима работы АОН-приставки.....	6
6.	Автоматический набор номера, отображенного в основном состоянии, и из "записной книжки"	8
7.	Работа аппарата при поступлении вызова.....	9
8.	Условия эксплуатации	10

1. Технические данные.

Автоматический определитель номера «Эллис-компакт плюс» модель: альфа, используется в составе телефонных аппаратов, автоответчиков, радиотелефонов, а также в качестве АОН-приставки. Он работает в городах с 4, 5, 6 и 7-ми значными телефонными номерами. Питание осуществляется от гальванических элементов .

Автоматический определитель номера содержит специализированный телефонный компьютер, обеспечивающий повышенную вероятность определения номера, имеющий высокоэффективную защиту от «зависаний» и сбоев в работе, а также низкое энергопотребление.

Управление АОНОм разработано с учетом получения максимального удобства при эксплуатации.

Предоставляемые возможности:

- определение номера звонящего абонента после поднятия трубки на телефоне, параллельном телефоне или при срабатывании подключенного к линии автоответчика;
- определение номера звонящего абонента без поднятия трубки;
- хранение информации о номерах последних 23 поступивших звонков ("записная книжка" поступивших звонков);
- подсчет количества поступивших звонков за желаемое Вами время;
- возможность автоматического набора номера из "записной книжки" поступивших звонков;

- ❑ индикация состояния телефонной линии (снята ли трубка на параллельном аппарате);
- ❑ регулирование громкости звуковых сигналов;
- ❑ дублирование вызывного акустического сигнала мигающей надписью на индикаторе;
- ❑ часы;
- ❑ ряд других функций.

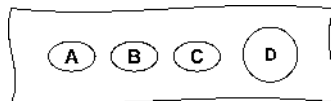
2. Включение автоматического определителя номера.

При отключенной телефонной линии установите в АОН гальванический элемент. После этого подключите телефонную линию. Рекомендуется также произвести перезапуск (см п. 5), так как аппарат может "помнить" некоторые ранее установленные режимы.

ВНИМАНИЕ! Если после установки гальванических элементов в течение нескольких секунд АОН не включился, то извлеките батарейки и через 1 минуту повторно установите их.

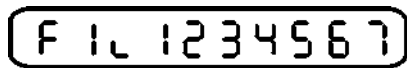
ВНИМАНИЕ! Для увеличения продолжительности работы гальванических элементов не рекомендуется отключать аппарат от телефонной линии на длительное время. Продолжительность работы элементов зависит также от громкости и количества формируемых АОНом звуковых сигналов.

3. Расположение управляющих клавиш.



4. Основное состояние аппарата.

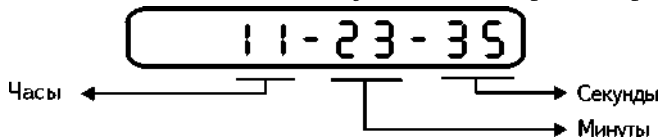
В основном состоянии на индикаторе отображено:



- телефонный номер (последний определившийся или последний набранный с АОН-приставкой)
- символ "L" информирующий, что линия занята, т.е. поднята трубка на аппарате, или параллельном аппарате.
- установленный режим работы АОН-приставки:

- "F0" – режим, при котором определение номера происходит после поднятия трубки на аппарате или параллельном аппарате, или срабатывании подключенного автоответчика;
- "F1" – режим, при котором определение номера происходит без поднятия трубки;

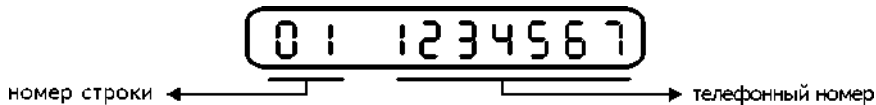
Из основного состояния нажав клавишу "С" можно перейти в режим "Часы":



В этом режиме можно произвести установку часов. Клавишей "А" выбирается корректируемый разряд, "В" - производится установка (корректируемый разряд мигает). Выход из режима "Часы" в основное состояние производится клавишей "С".

Если АОН-приставка находится в режиме "Часы" и на нее поступит вызывной сигнал, то после определения номера она вернется в основное состояние.

Нажав клавишу "В" в основном состоянии Вы перейдете в "записную книжку" поступивших звонков (в первую строку книжки).



Телефонный номер вызывающего абонента сразу же после определения заносится в эту "записную книжку", в строку с номером 01. Предпоследний звонок помещается в строку с номером 02 и т. д.

Для просмотра всей "записной книжки" используются клавиши:

"С" — переход на предыдущую строку;

"D" — переход на следующую строку.

При переходе на предыдущую из первой строки и переходе на следующую из последней (23) строки Вы попадете в основное состояние. Из любой строки "записной книжки" можно сразу выйти в основное состояние если нажать и удерживать клавишу "С" более 1 секунды.

5. Счетчик поступивших звонков. Установка режима работы АОН-приставки.

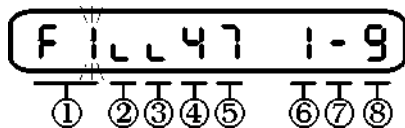
Находясь в основном состоянии нажмите и удерживайте клавишу "С" более 1 секунды. Вы перейдете в счетчик поступивших звонков:



→ количество поступивших звонков

Счетчик считает число поступивших звонков от последнего сброса счетчика. Емкость счетчика 99 звонков. Сброс счетчика производится нажатием "D", выход в основное состояние клавишей "С". При сбросе счетчика поступивших звонков с экрана индикатора стирается отображаемый в основном состоянии телефонный номер.

Находясь в режиме счетчика поступивших звонков нажмите и удерживайте клавишу "С" более 1 секунды. Вы перейдете к установке режимов работы АОН-приставки:



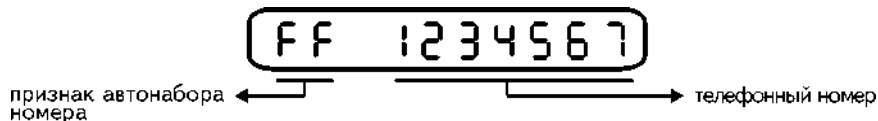
Переход от одного параметра к другому осуществляется нажатием "С", коррекция нажатием "D". Корректируемый параметр мигает. Выход в основное состояние осуществляется удержанием клавиши "С" более 1 секунды.

- ① — режим работы: **F0** - определение номера после поднятия трубки; **F1** - определение номера без поднятия трубки.
- ② — маркер стирания "записной книжки" поступивших звонков и счетчика звонков. Нажав "D" при выбранном маркере Вы произведете стирание.
- ③ — маркер перезапуска аппарата. Нажав "D" при выбранном маркере Вы произведете перезапуск (инициализацию) аппарата. При этом сотрется "записная книжка" и счетчик звонков, установится режим "F1" и параметры отображенные на рисунке в этом пункте.
- ④ — громкость формируемых звуковых сигналов (1 - минимальная, 4 - максимальная).
- ⑤ — значность телефонного номера (от 4 до 7).
- ⑥ — количество пропускаемых звонков до определения номера (автоподнятия трубки) в режиме "F1", то есть сколько раз звонят параллельные аппараты. АОН в это время работает аналогично режиму "F0". Возможные значения параметра 1 или 4.

- ⑦ — признак наличия сигнала вызова (звонка) в режиме "F0". "-" - нет сигнала вызова, "P" - есть.
- ⑧ — ограничение числа запросов при определении номера: 9 или 3 запроса. (Режим ограничения в три запроса устанавливать не рекомендуется, так как это может привести к ухудшению определения некоторых номеров, этот режим предназначен для совместной работы с некоторыми типами импортных автоответчиков).

6. Автоматический набор номера, отображенного в основном состоянии, и из "записной книжки".

Для набора заинтересовавшего Вас номера нажмите и удерживайте более 1 секунды клавишу "D". На индикаторе отобразится:



Набираемая цифра телефонного номера мигает. Нажав клавишу "C" можно остановить автонабор. После окончания набора номера весь индикатор начнет мигать. В это время Вы можете поднять телефонную трубку. Если трубка не поднята в течение 30 секунд, то аппарат вернется в основное состояние.

ПРИМЕЧАНИЕ: При поднятой телефонной трубке автонабор не запускается. Если поднять телефонную трубку в момент набора номера, то автонабор останавливается.

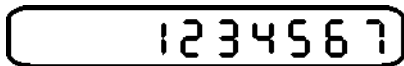
7. Работа аппарата при поступлении вызова.

При поступлении вызова (звонка) на индикатор выводится мигающая надпись:



Если аппарат находится в режиме "F0", то эта надпись находится на индикаторе до подъема телефонной трубки или до окончания поступления вызывных сигналов. В течение этого времени у Вас звонят параллельные аппараты и звонит АОН-приставка (если включен звонок в режиме "F0"). При подъеме трубки на телефоне или срабатывании автоответчика происходит определение номера звонящего абонента.

Если аппарат находится в режиме "F1", то определение номера происходит сразу, и он выводится на индикатор:



→
определившийся
телефонный номер
(мигает)

В этом режиме параллельные телефоны звонят один-два раза, а далее звонит только АОН-приставка.

Выйти из этого режима в основное состояние можно подняв трубку на телефоне, или нажав клавишу "С". Аппарат сам вернется в основное состояние если Вы не подняли трубку в течение 2 минут или вызывающий Вас абонент повесил трубку (т.

е. поступили короткие гудки с АТС).

Вы можете сделать так, чтобы аппарат в режиме "F1" определял номер через некоторое время после поступления вызова (4-5 звонков), смотрите п. 5. При этом аппарат до определения номера будет работать аналогично режиму "F0".

ПРИМЕЧАНИЕ: Если аппарат не смог точно определить номер, то на месте неопределившихся цифр находится "-" (прочерк). Так как аппаратурой для определения номера не обеспечивается большинство телефонов-автоматов, служебных телефонов и некоторых частных, то определение их номеров невозможно. Вместо таких номеров на индикаторе отображаются "прочерки".

8. Условия эксплуатации.

При покупке приставки убедитесь в ее работоспособности. Проверьте комплектность, сохранность пломб, соответствие серийного номера в гарантийном талоне и на аппарате, а также наличие в гарантийном талоне требуемых записей и штампов предприятия-изготовителя и торговой организации.

Приставка предназначена для эксплуатации при температуре окружающего воздуха от +5 до +35 °С. После хранения в холодном помещении или после перевозки в зимних условиях аппарат можно включить в телефонную линию не раньше, чем через 2 часа пребывания при комнатной температуре.

В случае подключения к одной линии двух определителей номера нормальная работа не гарантируется.

Оберегайте аппарат от ударов и падений, воздействия жидкостей и агрессивных

сред. Обеспечьте условия исключающие возможность повреждения приставки детьми, домашними животными, а также насекомыми (тараканами и др.).

Не устанавливайте аппарат вблизи приборов отопления.

Запрещено вскрывать аппарат, а также нарушать пломбы.

ПРИМЕЧАНИЕ: Если неполадки в работе аппарата были вызваны несоблюдением правил эксплуатации, то в этом случае Вы лишаетесь права на гарантийный ремонт. Дефектное изделие принимается на гарантийный ремонт только комплектным.

Приложение. Краткая схема управления приставкой.

